

Montageanleitung

Rollo R06/9 **unten offen** (mechanische Ausführung des Elektrorollos ER1)



Folgen Sie bitte unbedingt diesen Anweisungen!

Zu Ihrer Sicherheit



- Stellen Sie sicher, dass der Bereich unterhalb des Fensters/ der Tür während der Montage nicht betreten wird.
- Bei Arbeiten unter angehobenen Teilen oder Arbeitseinrichtungen müssen diese mit geeigneten Einrichtungen gegen Herabfallen gesichert werden.
- Das Insektenschutzgitter ist nicht als Absturzsicherung geeignet.
- Die Montage darf ausschließlich von Fachpersonal durchgeführt werden.



Allgemeine Hinweise



- Am Produkt dürfen keine Änderungen, An- oder Umbauten vorgenommen werden.
- Prüfen Sie die Teile vor der Montage auf ordnungsgemäßen Zustand und Richtigkeit der Lieferung. Es dürfen keine beschädigten, unvollständigen oder offensichtlich mangelhaften Teile montiert werden.



Bitte lesen Sie sich diese Montageanleitung aufmerksam durch. Für Fehler, die durch falsche Montage entstehen, übernehmen wir keine Haftung!
Zur Montage ausschließlich Edelstahlschrauben verwenden.

Zubehör (Montage von vorne)

Werden nur bei Bestellung mit Montagebohrungen mitgeliefert!



SK 3,9 x 38
15 04 39.38.TX



Abdeckkappe
14 23 91

Hinweise zur Klebmontage

[Link](#)



Empfohlene Werkzeuge

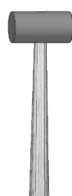


Tiefenloch-
markierer
17 03 60

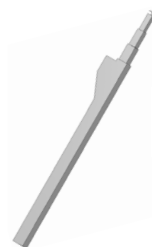


TX15
TX20

Schrauben-
dreher



Gummi-
hammer



Messfix



Rollmeter
17 03 40

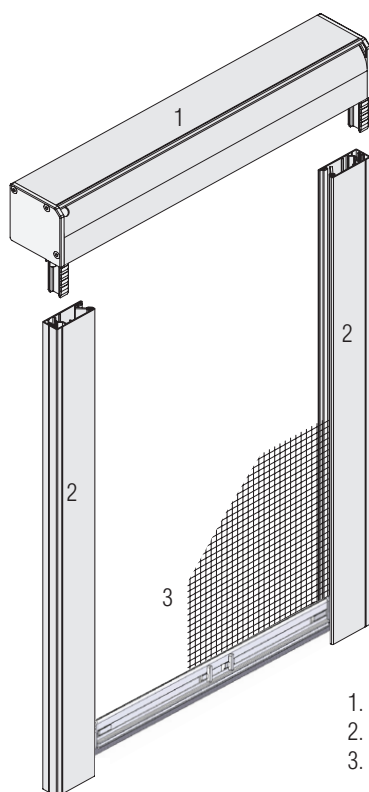


HSS Alu-
bohrer ø 4,5 mm
Steinbohrer
ø 6 mm



Wasserwaage

Gesamtansicht



außen



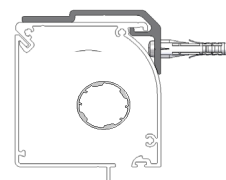
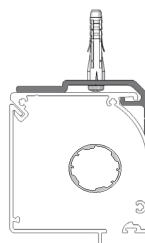
innen

1. Rollokasten
2. Seitliche Führungsschienen
3. Behang mit Gewebeschiene

Mögliche Montagearten

Befestigung mit Montageplatten

Die Montageplatten können entweder an der Wand oder an der Decke befestigt werden. Für Montage auf unebenem Untergrund geeignet.



Selbsttragende Montage

Bis zu einer Breite von 1500 mm ist der Rollokasten über die Führungsschienen selbsttragend und muss nicht extra verschraubt werden.

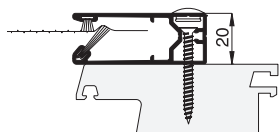
Montageanleitung

Rollo R06/9 **unten offen** (mechanische Ausführung des Elektrorollos ER1)



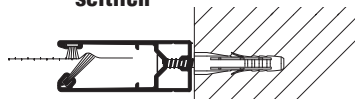
1 Führungsschienen Montagebohrungen (falls mitbestellt, weiter mit Schritt 2)

von vorne



Zubehör: siehe oben

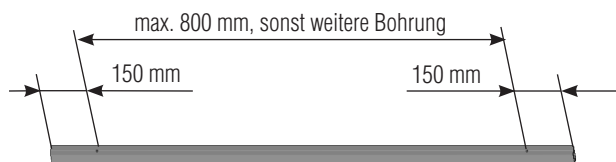
seitlich



Zubehör: SK 3,9 x 38 15 04 39.38.TX
Universalfunktionsdübel 15 50 06.35

Beispiel Montage von vorne

- ❶ Verpackungsmaterial entfernen.
- ❷ Mit Bohrer $\varnothing 4,0$ mm die seitlichen Führungsschienen nach den angegebenen Maßen von hinten an der Bohrrille durchbohren. Anschließend mit dem Kegelsenker die erste Profilwand von vorne durchsenken.

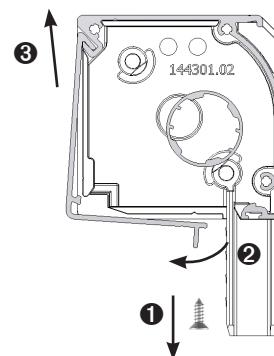
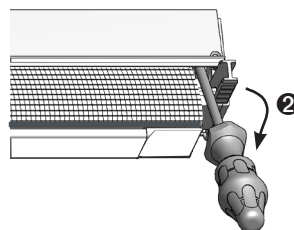


2 Rollokasten vorbereiten

Kastenblende links und rechts abschrauben ❶, ausklipsen ❷. Anschließend nach oben wegschieben ❸, und vorsichtig auf die Seite legen.

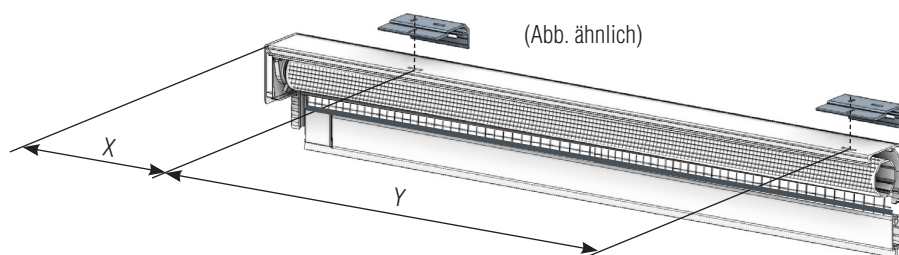


Kastenblende, links und rechts mit einem Schraubendreher mit isolierter Klinge vorsichtig vom Rollokasten anhebeln und ausklipsen. Gewebe nicht beschädigen!



2.1 Befestigung mit Montageplatte

- ❶ Maße X und Y von Schraubfräsungen am Rollokasten für Montageplatten entnehmen, um die Montageplatten am Mauerwerk zu befestigen.



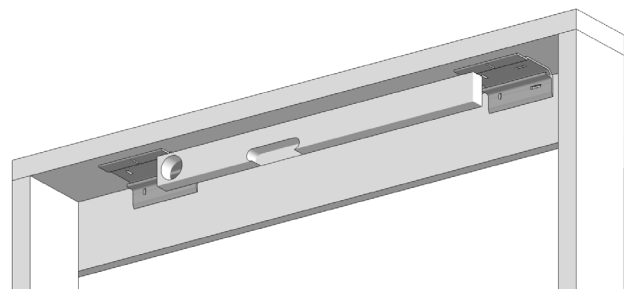
- ❷ Die in Punkt ❶ entnommenen Maße an das Mauerwerk (Decke oder Wand) übertragen, Untergrund entsprechend vorbohren und bei Bedarf Dübel setzen.

❗ Montageplatten präzise fluchtend und waagrecht zueinander montieren!

- ❸ Montageplatten anschrauben. Mit Hilfe der Langlöcher bei Bedarf nachjustieren.

❗ Für Befestigung der Montageplatten (Decke oder Wand), immer zwei Schrauben pro Montageplatte benutzen!

Auf Schraubenkopf-Höhe achten: max 3mm!



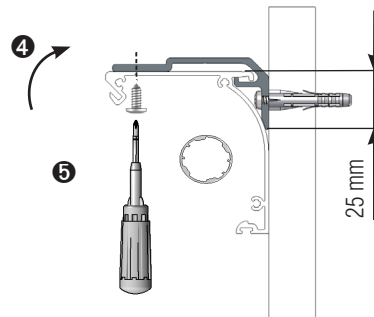
Montageanleitung

Rollo R06/9 **unten offen** (mechanische Ausführung des Elektrorollos ER1)



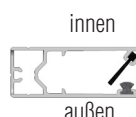
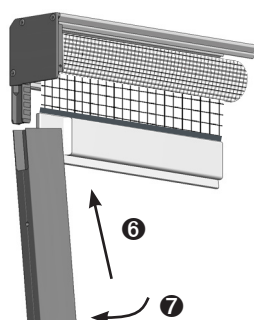
Bei Wandmontage, Abstand von Oberkante Bestellmaß Höhe bis Unterkante Montageplatte = 25 mm.

- ④ Rollokasten vorsichtig auf die Montageplatten einhängen, dabei nicht in das Gewebe fassen.
Von unten nach oben, durch die Schraubfräsungen, mit Schrauben RK 4,2 x 9,5 mm an den Montageplatten festschrauben ⑤.



- ❗ **Handschaubendreher verwenden. Gewebe nicht beschädigen.**

- ⑥ Seitliche Führungsschienen in den Zapfen der Seitenkappen des Kastenprofils einfahren und anschließend zur Wand hin aufrichten ⑦.

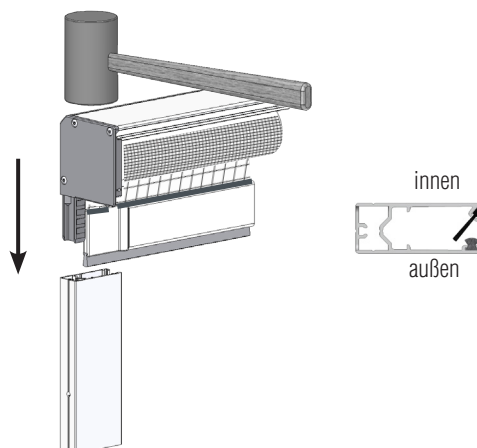


Weiter mit Punkt **3**

2.2 Selbsttragende Montage (Bestellmaß Breite < 1500 mm)

- ❗ **Gewebe nicht an der Schweißnaht knicken!**

Gewebeschienen mit Gewebe in die seitlichen Führungsschienen einführen. Rollokasten mit den Kastenkappenzapfen bis zum Anschlag in die seitlichen Führungsschienen vorsichtig mit Gummihammer einschlagen.



- ❗ **Gewebe darf beim einführen, nicht an der Führungsschiene hängen bleiben!**

Weiter mit Punkt **3**

Montageanleitung

Rollo R06/9 **unten offen** (mechanische Ausführung des Elektrorollos ER1)



3 Rollo anschrauben (seitlich ins Mauerwerk)

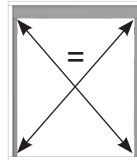
- ❶ Rollokasten horizontal und Grundprofile vertikal zum Untergrund ausrichten.



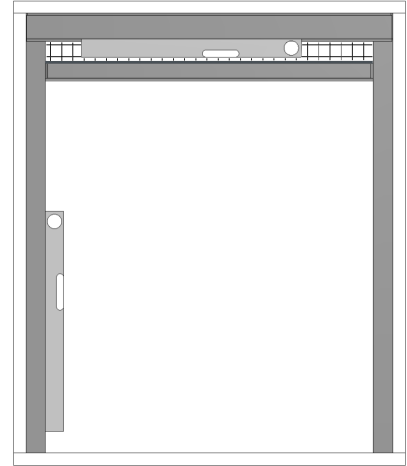
Um eine genaue Ausrichtung zu erreichen, Messfix und lange Wasserwaage benutzen.

- ❷ Bohrpositionen übertragen, dem Untergrund entsprechend vorbohren und bei Bedarf Dübel setzen. Insektenschutzrollo anschrauben.

- ❸ Auf parallele Ausrichtung der Führungsschienen achten! Längen der Diagonalen abgleichen!



Funktion testen. Wenn erforderlich die Rollofederkraft anpassen. Abdeckkappen aufstecken.



- ❹ Sicherer Halt des Insektenschutzrahmens kontrollieren, bei Bedarf korrigieren!

Optionale Einstellmöglichkeiten

Rollo-Federkraft anpassen

Kastenblende öffnen und abnehmen. Gewebeschiene ca. 40 cm nach unten schieben. Mit Hilfe eines Stifts (kleiner Schraubendreher) den Vorspanner entriegeln und Gewebewelle herausziehen. **Achtung! Vorspanner und Gewebewelle nicht loslassen! Verletzungsgefahr!** Gewebewelle festhalten und die Federkraft, durch Drehen des Vorspanners im Uhrzeigersinn vergrößern oder gegen den Uhrzeigersinn verringern. **Achtung! Immer komplette Umdrehungen drehen! Bei halber Umdrehung, arretiert die in der Gewebewelle eingebaute Rollofeder!** Gewebewelle wieder so einsetzen, dass das Loch am Vorspanner außen sichtbar wird. Kastenblende wieder einsetzen und einrasten. Zugkraft testen und bei Bedarf den Spannvorgang wiederholen.



Falls der Vorspanner von der Gewebewelle getrennt wird, beim Aufstecken des Vorspanners müssen die Pfeilrichtung des Vorspanners und die Fase des Zapfens in die gleiche Richtung ausgerichtet sein.

Endposition der Gewebeschiene anpassen

Die Verschlussgegenstücke in den Führungsschienen sind werksseitig voreingestellt. Bei Bedarf kann die Endposition der Gewebeschiene der Einbausituation angepasst werden. Dazu im Verschlussbereich, Verschlussgegenstück hinter den Bürsten ausfindig machen, mit einem Inbusschlüssel 2,0 mm die Fixierschraube lösen. Verschlussgegenstück vertikal verschieben und Fixierschraube wieder anziehen. Position der Gewebeschiene testen, bei Bedarf den Vorgang wiederholen.

Ausrichten der Gewebewelle

Insektenschutzrollo drei mal hoch und runter fahren. Kastenblende öffnen und abnehmen. Falls das Gewebe beim Hochfahren einseitig verläuft, kann die Achsaufhängung der Gewebewelle 2 mm nach oben oder nach unten (je zwei Rastpositionen) höhenverstellt werden.



Wenn das Gewebe (Sicht auf den Kasten) nach links verläuft, muss die Achsaufhängung nach unten verstellt werden. Wenn das Gewebe (Sicht auf den Kasten) nach rechts verläuft, muss die Achsaufhängung nach oben verstellt werden.

Dazu Vorspanner eine halbe Umdrehung gegen den Uhrzeigersinn drehen, Rollofeder arretieren und Gewebewelle entfernen (siehe **Rollo-Federkraft anpassen**). Höhenverstellzscheibe entnehmen, je nach benötigter Höhenveränderung, nach links oder nach rechts Verdrehen (max. je zwei Rastpositionen) und wieder einsetzen. Gewebewelle wieder einsetzen, Gewebeverlauf kontrollieren und bei Bedarf den Vorgang wiederholen.

Achtung: Für die Achsaufhängung der Gewebewelle immer das unterste Loch der Höhenverstellzscheibe verwenden!